



นักวิชาการศาสนาปฏิบัติกร สำนักงานพระพุทธศาสนาแห่งชาติ



ฉบับปรับปรุง
กุมภาพันธ์ 67

สารบัญ

หน้า

ความรู้เกี่ยวกับสำนักงานพระพุทธศาสนาแห่งชาติ.....	1
ประวัติ.....	2
ดวงตราสำนักงานพระพุทธศาสนาแห่งชาติ.....	3
วิสัยทัศน์/พันธกิจ/ยุทธศาสตร์.....	4
อำนาจหน้าที่.....	6
ผู้บริหาร.....	7
โครงสร้างองค์กร.....	8
สรุปพระราชบัญญัติระเบียบบริหารราชการแผ่นดิน พ.ศ. 2534 และที่แก้ไขเพิ่มเติมถึง (ฉบับที่ 8) พ.ศ. 2553.....	9
แนวข้อสอบพระราชบัญญัติระเบียบบริหารราชการแผ่นดิน พ.ศ. 2534 และที่แก้ไขเพิ่มเติมถึง (ฉบับที่ 8) พ.ศ. 2553	38
เฉลยแนวข้อสอบพระราชบัญญัติระเบียบบริหารราชการแผ่นดิน พ.ศ. 2534 และที่แก้ไขเพิ่มเติมถึง (ฉบับที่ 8) พ.ศ. 2553.....	46
สรุปสาระสำคัญของพระราชบัญญัติระเบียบข้าราชการพลเรือน พ.ศ.2551 และที่แก้ไขเพิ่มเติมถึง (ฉบับที่ 3) พ.ศ.2562.....	58
แนวข้อสอบพระราชบัญญัติระเบียบข้าราชการพลเรือน พ.ศ.2551 และที่แก้ไขเพิ่มเติมถึง (ฉบับที่ 3) พ.ศ.2562.....	70
เฉลยแนวข้อสอบพระราชบัญญัติระเบียบข้าราชการพลเรือน พ.ศ.2551 และที่แก้ไขเพิ่มเติมถึง (ฉบับที่ 3) พ.ศ.2562.....	75
ประมวลจริยธรรมข้าราชการพลเรือน พ.ศ. 2564.....	83
พระราชบัญญัติคณะสงฆ์ พ.ศ.2505 และแก้ไขเพิ่มเติม (ฉบับที่ 4) พ.ศ. 2561	85
แนวข้อสอบพระราชบัญญัติคณะสงฆ์ พ.ศ.2505 และแก้ไขเพิ่มเติม (ฉบับที่ 4) พ.ศ.2561	101
เฉลยแนวข้อสอบพระราชบัญญัติคณะสงฆ์ พ.ศ.2505 และแก้ไขเพิ่มเติม (ฉบับที่ 4) พ.ศ.2561.....	105

การใช้งานออนไลน์และความรู้เกี่ยวกับการใช้อุปกรณ์ดิจิทัล.....	106
ความรู้เบื้องต้นเกี่ยวกับ Microsoft Windows.....	111
แนวข้อสอบความรู้เบื้องต้นเกี่ยวกับ Microsoft Windows	130
เฉลยแนวข้อสอบความรู้เบื้องต้นเกี่ยวกับ Microsoft Windows	134
การใช้งาน Word 2019.....	135
แนวข้อสอบการใช้งาน Word 2019	154
เฉลยแนวข้อสอบการใช้งาน Word 2019	157
การใช้ Power Point 2019 เบื้องต้น	158
แนวข้อสอบการใช้ Power Point 2019 เบื้องต้น	180
เฉลยแนวข้อสอบการใช้ Power Point 2019 เบื้องต้น	183
การใช้ Excel 2019 เบื้องต้น	184
แนวข้อสอบการใช้ Excel 2019 เบื้องต้น	204
เฉลยแนวข้อสอบการใช้ Excel 2019 เบื้องต้น	207
ความรู้ด้านวิชาการเมือง การปกครอง และการบริหารราชการ.....	208
แนวข้อสอบวิชาการเมือง การปกครอง และการบริหารราชการ.....	256
เฉลยแนวข้อสอบวิชาการเมือง การปกครอง และการบริหารราชการ.....	262
พระราชบัญญัติการศึกษาพระปริยัติธรรม พ.ศ. 2562	266
แนวข้อสอบพระราชบัญญัติการศึกษาพระปริยัติธรรม พ.ศ.2562.....	275
เฉลยแนวข้อสอบพระราชบัญญัติการศึกษาพระปริยัติธรรม พ.ศ.2562.....	278
กฎหมายตราสามดวง ฉบับที่ 11, 12, 14, 17, 18, 19, 23, 24 และที่แก้ไขเพิ่มเติม (ฉบับที่ 25,26,27,28)	281
แนวข้อสอบกฎหมายตราสามดวง ฉบับที่ 11, 12, 14, 17, 18, 19, 23, 24 และที่แก้ไขเพิ่มเติม (ฉบับที่ 25,26,27,28).....	352
เฉลยแนวข้อสอบกฎหมายตราสามดวง ฉบับที่ 11, 12, 14, 17, 18, 19, 23, 24 และที่แก้ไขเพิ่มเติม (ฉบับ ที่ 25,26,27,28)	360

กฎกระทรวงการสร้าง การตั้ง การรวม การย้าย และการยุบเลิกวัดการขอรับพระราชทานวิสุงคามสีมา และการยกวัดร้างขึ้นเป็นวัดมีพระภิกษุอยู่จำพรรษา พ.ศ. 2559	370
แนวข้อสอบกฎกระทรวงการสร้าง การตั้ง การรวม การย้าย และการยุบเลิกวัด การขอรับพระราชทานวิสุงคามสีมา และการยกวัดร้างขึ้นเป็นวัดมีพระภิกษุอยู่จำพรรษา พ.ศ. 2559	389
เฉลยแนวข้อสอบกฎกระทรวงการสร้าง การตั้ง การรวม การย้าย และการยุบเลิกวัด การขอรับพระราชทานวิสุงคามสีมา และการยกวัดร้างขึ้นเป็นวัดมีพระภิกษุอยู่จำพรรษา พ.ศ. 2559	393
กฎกระทรวงการดูแลรักษาและจัดการศาสนสมบัติของวัด พ.ศ. 2564	396
สรุปเหตุการณ์สำคัญปัจจุบัน ความรู้รอบตัว.....	399
เทคนิคการเตรียมตัวสอบสัมภาษณ์.....	442
ไฟล์เสียง MP3 เทคนิคการแต่งกาย และ ตัวอย่างสคริปคำตอบ การสอบสัมภาษณ์เข้างานราชการ	454

ความรู้เกี่ยวกับสำนักงานพระพุทธศาสนาแห่งชาติ

สำนักงานพระพุทธศาสนาแห่งชาติ (อังกฤษ: National Office of Buddhism) เป็นส่วนราชการที่อยู่ในบังคับบัญชาขึ้นตรงต่อนายกรัฐมนตรี เป็นหน่วยงานที่ไม่สังกัดกระทรวง ทบวงใด จัดตั้งขึ้นเมื่อวันที่ 3 ตุลาคม พ.ศ. 2545 มีภารกิจเกี่ยวกับการดำเนินงานสนองงานคณะสงฆ์และรัฐโดยการทำงาน บำรุง ส่งเสริมกิจการพระพุทธศาสนา ให้การอุปถัมภ์ ค้ำครองและส่งเสริมพัฒนางานพระพุทธศาสนา ดูแล รักษา จัดการศาสนาสัมบัติ พัฒนาพุทธมณฑลให้เป็นศูนย์กลางทางพระพุทธศาสนา รวมทั้งให้การสนับสนุนส่งเสริม พัฒนาบุคลากรทางศาสนา



ที่ทำการ อาคารหอสมุดพระพุทธศาสนามหาสิรินาถ พุทธมณฑล 25/25 หมู่ 6
ตำบลศาลายา อำเภอพุทธมณฑล จังหวัดนครปฐม 73170

วันก่อตั้ง 3 ตุลาคม พ.ศ. 2545

ในกำกับดูแล นายกรัฐมนตรี

เว็บไซต์ www.onab.go.th

แนวข้อสอบพระราชบัญญัติระเบียบบริหารราชการแผ่นดิน พ.ศ. 2534 และที่แก้ไขเพิ่มเติมถึง (ฉบับที่ 8) พ.ศ. 2553

1. การจัดระเบียบบริหารราชการแผ่นดินมีรูปแบบใด

- ก. กระทรวง ทบวง กรม
- ข. ส่วนกลาง ส่วนภูมิภาค ส่วนท้องถิ่น
- ค. จังหวัด อำเภอ กิ่งอำเภอ ตำบล หมู่บ้าน
- ง. จังหวัด อำเภอ

2. พ.ร.บ. ระเบียบบริหารราชการแผ่นดิน พ.ศ. 2534 ได้วางแนวทางการจัดสรรงบประมาณและการบรรจุแต่งตั้งบุคคลเข้าดำรงตำแหน่ง หรือปฏิบัติหน้าที่ตาม พ.ร.บ. จะต้องเป็นไปตามหลักการใด

- ก. ความยุติธรรม
- ข. ความเสมอภาค
- ค. ความมีประสิทธิภาพ
- ง. ความเท่าเทียมกัน

3. การกำหนดตำแหน่งและอัตราเงินเดือน ของส่วนราชการต่าง ๆ ตาม พ.ร.บ. ระเบียบบริหารราชการแผ่นดิน พ.ศ. 2534 จะต้องคำนึงถึง

- ก. ภารกิจที่รับผิดชอบ
- ข. ประสิทธิภาพของส่วนราชการ
- ค. คุณภาพและปริมาณของส่วนราชการนั้น ๆ
- ง. ก และ ค

4. ข้อใดเป็นหลักการในการบริหารราชการตาม พรบ. ระเบียบบริหารราชการแผ่นดิน พ.ศ. 2534 และที่แก้ไขเพิ่มเติม

- ก. เพื่อประโยชน์สุขของประชาชน
- ข. เพื่อลดภารกิจและยุบเลิกหน่วยงานที่ไม่จำเป็น
- ค. เพื่อกระจายอำนาจตัดสินใจ
- ง. ถูกทุกข้อ

5. ส่วนราชการใด ไม่มีฐานะเป็นนิติบุคคล

- ก. สำนักงานรัฐมนตรี
- ข. ทบวง
- ค. กรม
- ง. ไม่มีข้อใดถูก

6. โดยทั่วไปการจัดการจัดตั้ง การรวม การโอน กระทรวง ทบวง กรม จะต้องตราเป็นกฎหมายในลำดับใด

- ก. พระราชบัญญัติ
- ข. พระราชกำหนด
- ค. พระราชกฤษฎีกา
- ง. กฎกระทรวง

แนวข้อสอบพระราชบัญญัติระเบียบข้าราชการพลเรือน พ.ศ.2551 และที่แก้ไขเพิ่มเติมถึง (ฉบับที่ 3)
พ.ศ.2562

1. พระราชบัญญัติข้าราชการพลเรือน (ฉบับที่ 3) พ.ศ.2562 ให้ใช้บังคับตั้งแต่เมื่อใด
 - ก. วันประกาศในราชกิจจานุเบกษาเป็นต้นไป
 - ข. วันถัดจากวันประกาศในราชกิจจานุเบกษาเป็นต้นไป
 - ค. เมื่อพ้นกำหนด 90 วันนับจากวันประกาศในราชกิจจานุเบกษาเป็นต้นไป
 - ง. เมื่อพ้นกำหนด 120 วันนับจากวันประกาศในราชกิจจานุเบกษาเป็นต้นไป
2. ใครเป็นผู้รักษาการตามพระราชบัญญัติระเบียบข้าราชการพลเรือน พ.ศ.2551
 - ก. นายกรัฐมนตรี
 - ข. ปลัดกระทรวงมหาดไทย
 - ค. รัฐมนตรีว่าการกระทรวงมหาดไทย
 - ง. ผู้อำนวยการสำนักงานงบประมาณ
3. พระราชบัญญัติระเบียบข้าราชการพลเรือน พ.ศ.2551 ให้ ตราพระราชบัญญัติขึ้นได้โดยคำแนะนำและยินยอมของใคร
 - ก. รัฐสภา
 - ข. สมาชิกแทนราษฎร
 - ค. วุฒิสภา
 - ง. สภานิติบัญญัติแห่งชาติ
4. พระราชบัญญัติระเบียบข้าราชการพลเรือน พ.ศ.2551 ให้ใช้บังคับ ตั้งแต่เมื่อใด
 - ก. วันถัดจากวันประกาศในราชกิจจานุเบกษาเป็นต้นไป
 - ข. วันประกาศในราชกิจจานุเบกษา เป็นต้นไป
 - ค. วันถัดจากวันประกาศในราชกิจจานุเบกษา 60 วัน
 - ง. วันถัดจากวันประกาศในราชกิจจานุเบกษา 120 วัน
5. “รัฐมนตรีเจ้าสังกัด” หมายถึง ข้อใดถูกต้อง
 - ก. รัฐมนตรีว่าการกระทรวง
 - ข. รัฐมนตรีว่าการทบวง
 - ค. นายกรัฐมนตรี
 - ง. ถูกทุกข้อ
6. ใครเป็นประธานคณะกรรมการข้าราชการพลเรือน
 - ก. นายกรัฐมนตรี
 - ข. รองนายกรัฐมนตรีที่นายกรัฐมนตรีมอบหมาย
 - ค. ปลัดกระทรวงมหาดไทย
 - ง. ถูกทั้งข้อ ก และข้อ ข
7. ใครเป็นกรรมการและเลขานุการคณะกรรมการข้าราชการ พลเรือน
 - ก. เลขาธิการ ก.พ.
 - ข. ปลัดกระทรวงการคลัง
 - ค. ผู้อำนวยการสำนักงานงบประมาณ
 - ง. เลขาธิการคณะกรรมการพัฒนาการเศรษฐกิจและสังคมแห่งชาติ

ประมวลจริยธรรมข้าราชการพลเรือน พ.ศ. 2564

โดยที่รัฐธรรมนูญแห่งราชอาณาจักรไทย พุทธศักราช 2560 มาตรา 76 วรรคสามบัญญัติให้รัฐพึงจัดให้มีมาตรฐานทางจริยธรรม เพื่อให้หน่วยงานของรัฐใช้เป็นหลักในการกำหนดประมวลจริยธรรมสำหรับเจ้าหน้าที่ของรัฐในหน่วยงานนั้น ๆ ซึ่งต้องไม่ต่ำกว่ามาตรฐานทางจริยธรรมดังกล่าวและพระราชบัญญัติมาตรฐานทางจริยธรรม พ.ศ. 2562 มาตรา 5 ได้กำหนดมาตรฐานทางจริยธรรมซึ่งเป็นหลักเกณฑ์การประพฤติปฏิบัติอย่างมีคุณธรรมของเจ้าหน้าที่ของรัฐเพื่อใช้เป็นหลักสำคัญในการจัดทำประมวลจริยธรรมของหน่วยงานของรัฐ

เพื่อให้เป็นไปตามเจตนารมณ์ของกฎหมายดังกล่าวข้างต้น อาศัยอำนาจตามมาตรา 6 วรรคหนึ่งแห่งพระราชบัญญัติมาตรฐานทางจริยธรรม พ.ศ. 2562 ซึ่งบัญญัติให้องค์กรกลางบริหารงานบุคคลของหน่วยงานของรัฐมีหน้าที่จัดทำประมวลจริยธรรมสำหรับเจ้าหน้าที่ของรัฐที่อยู่ในความรับผิดชอบ ประกอบกับระเบียบคณะกรรมการมาตรฐานทางจริยธรรม ว่าด้วยหลักเกณฑ์การจัดทำประมวลจริยธรรม ข้อกำหนดจริยธรรม และกระบวนการรักษาจริยธรรมของหน่วยงานและเจ้าหน้าที่ของรัฐ พ.ศ. 2563 ก.พ. ในฐานะองค์กรกลางบริหารงานบุคคลของข้าราชการพลเรือนจึงจัดทำประมวลจริยธรรมข้าราชการพลเรือน เพื่อใช้เป็นหลักเกณฑ์ในการปฏิบัติตน และรักษาคุณงามความดีที่ข้าราชการต้องยึดถือในการปฏิบัติงาน ดังต่อไปนี้

ข้อ 1 ประมวลจริยธรรมข้าราชการพลเรือนนี้ให้ใช้บังคับตั้งแต่วันถัดจากวันประกาศในราชกิจจานุเบกษาเป็นต้นไป

ข้อ 2 ข้าราชการพลเรือนพึงปฏิบัติตนเพื่อรักษาจริยธรรม ดังต่อไปนี้

(1) ยึดมั่นในสถาบันหลักของประเทศ อันได้แก่ ชาติ ศาสนา พระมหากษัตริย์ และการปกครองระบอบประชาธิปไตยอันมีพระมหากษัตริย์ทรงเป็นประมุข ด้วยการแสดงออกถึงความภูมิใจในชาติและรักษาผลประโยชน์ของชาติ ปฏิบัติตามหลักศาสนาที่ตนนับถือ เคารพในความแตกต่างของการนับถือศาสนา ปฏิบัติตามรัฐธรรมนูญและกฎหมาย และเทิดทูนรักษาไว้ซึ่งสถาบันพระมหากษัตริย์

(2) ซื่อสัตย์สุจริต ปฏิบัติหน้าที่อย่างตรงไปตรงมาตามกฎหมายและตามทำนองคลองธรรม โปร่งใส และตรวจสอบได้ ไม่แสดงออกถึงพฤติกรรมที่มีนัยเป็นการแสวงหาประโยชน์โดยมิชอบรับผิดชอบต่อหน้าที่ มีความพร้อมรับการตรวจสอบและรับผิดชอบ มีจิตสำนึกที่ดี โดยคำนึงถึงสังคมสิ่งแวดล้อม สิทธิมนุษยชน และเคารพต่อศักดิ์ศรีความเป็นมนุษย์

(3) กล้าตัดสินใจและยืนหยัดทำในสิ่งที่ถูกต้องชอบธรรม กล้าคัดค้านในสิ่งที่ไม่ถูกต้องกล้าเปิดเผยหรือรายงานการทุจริตประพฤติมิชอบต่อผู้มีหน้าที่รับผิดชอบ ใช้ดุลพินิจในการปฏิบัติหน้าที่โดยปราศจากอคติ และไม่ยอมกระทำให้ในสิ่งที่ไม่เหมาะสมเพียงเพื่อรักษาประโยชน์หรือสถานภาพของตนเอง

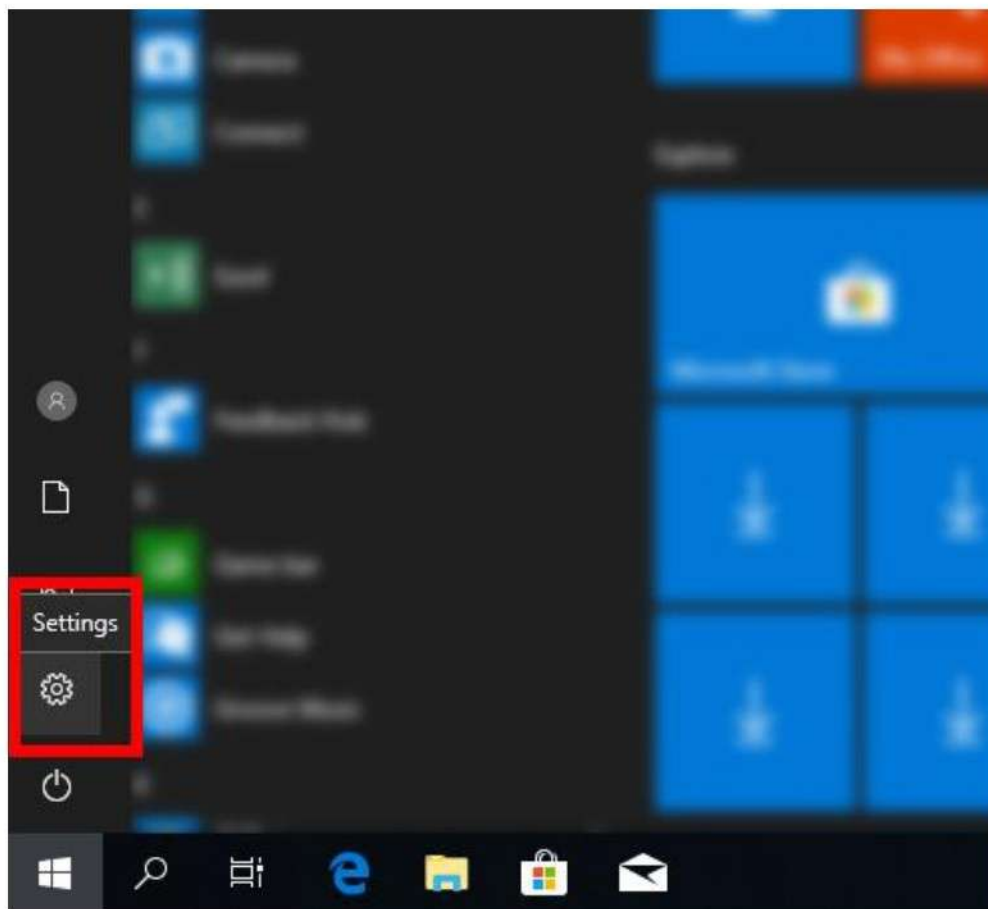
ความรู้เบื้องต้นเกี่ยวกับ Microsoft Windows

วิธีตั้งค่าเปลี่ยนภาษาบน Windows 10 ด้วยปุ่มตัวหนอน

1. ขั้นตอนการเพิ่มคีย์บอร์ดภาษาไทย (ใครเพิ่มคีย์บอร์ดภาษาไทยแล้ว ข้ามไปขั้นตอนที่ 2 ได้เลย)

2. ขั้นตอนการตั้งค่าปุ่มเปลี่ยนภาษาให้เป็นปุ่มตัวหนอน (~)

ขั้นตอนการเพิ่มคีย์บอร์ดภาษาไทยคลิกเมนู Start > Settings



พระราชบัญญัติคณะสงฆ์ พ.ศ.2505 และแก้ไขเพิ่มเติม (ฉบับที่ 4) พ.ศ. 2561

ภูมิพลอดุลยเดช ป.ร.

ให้ไว้ ณ วันที่ 25 ธันวาคม พ.ศ. 2505

เป็นปีที่ 17 ในรัชกาลปัจจุบัน

พระบาทสมเด็จพระปรมินทรมหาภูมิพลอดุลยเดช มีพระบรมราชโองการโปรดเกล้าฯ ให้ประกาศว่า

โดยที่เป็นการสมควรปรับปรุงกฎหมายว่าด้วยคณะสงฆ์ให้เหมาะสมยิ่งขึ้น

จึงทรงพระกรุณาโปรดเกล้าฯ ให้ตราพระราชบัญญัติขึ้นไว้ โดยคำแนะนำและยินยอมของสภา
ร่างรัฐธรรมนูญในฐานะรัฐสภา ดังต่อไปนี้

มาตรา 1 พระราชบัญญัตินี้เรียกว่า “พระราชบัญญัติคณะสงฆ์ พ.ศ. 2505”

มาตรา 2[1] พระราชบัญญัตินี้ให้ใช้บังคับตั้งแต่วันถัดจากวันประกาศในราชกิจจานุเบกษาเป็น
ต้นไป

มาตรา 3 ให้ยกเลิกพระราชบัญญัติคณะสงฆ์ พุทธศักราช 2484

มาตรา 4 ภายในระยะเวลาหนึ่งปีนับแต่วันที่พระราชบัญญัตินี้ใช้บังคับ บรรดา กฎกระทรวง
สั่งขานัติ กติกาสงฆ์ กฎองค์การ พระบัญชาสมเด็จพระสังฆราช ข้อบังคับและระเบียบเกี่ยวกับคณะสงฆ์ที่
ใช้บังคับอยู่ในวันประกาศพระราชบัญญัตินี้ในราชกิจจานุเบกษา ให้คงใช้บังคับต่อไปเท่าที่ไม่ขัดหรือแย้ง
กับพระราชบัญญัตินี้ ทั้งนี้ จนกว่าจะมีกฎกระทรวง กฎมหาเถรสมาคม พระบัญชาสมเด็จพระสังฆราช
ข้อบังคับหรือระเบียบของมหาเถรสมาคมยกเลิก หรือมีความอย่างเดียวกัน หรือขัดหรือแย้งกัน หรือกล่าว
ไว้เป็นอย่างอื่น

มาตรา 5 เพื่อประโยชน์แห่งมาตรา 4 บรรดาอำนาจหน้าที่ซึ่งกำหนดไว้ในสั่งขานัติ กติกาสงฆ์
กฎองค์การ พระบัญชาสมเด็จพระสังฆราช ข้อบังคับและระเบียบเกี่ยวกับคณะสงฆ์ ให้เป็นอำนาจหน้าที่
ของพระภิกษุตำแหน่งใดหรือคณะกรรมการสงฆ์ใดซึ่งไม่มีในพระราชบัญญัตินี้ ให้มหาเถรสมาคมมีอำนาจ
กำหนดโดยกฎมหาเถรสมาคมให้เป็นอำนาจหน้าที่ของพระภิกษุตำแหน่งใด รูปใดหรือหลายรูปรวมกันเป็น
คณะตามที่เห็นสมควรได้

มาตรา 5 ทวิ[2] ในพระราชบัญญัตินี้

แนวข้อสอบความรู้เบื้องต้นเกี่ยวกับ Microsoft Windows

- ข้อแตกต่างของซีม Windows 10 กับ Windows อื่น ๆ ที่ผ่านมา คือข้อใด
 - ซีมพื้นใส
 - ซีมสีเขียว
 - ซีมสีฟ้า
 - ซีมดำ
- Cortana คือคำสั่งชนิดใด
 - ค้นหาด้วยการพิมพ์
 - การสั่งการใช้งานด้วยเสียง
 - ปุ่มควบคุม
 - ไม่มีข้อใดถูกต้อง
- ผู้ใช้งาน Home Edition จะสามารถหยุดการอัปเดตได้ชั่วคราว Windows ได้นานกี่วัน
 - 3 วัน
 - 5 วัน
 - 7 วัน
 - 15 วัน
- ตั้งค่า Windows Search index ทำตามขั้นตอนใด
 - Settings > Search > Searching Windows
 - Settings > Search > Searching
 - Settings > Searching Windows
 - Setting > Update&Security > Search index
- Automated Troublleshooting คือคำสั่งชนิดใด
 - ค้นหาปัญหาและแก้ไขตัวเองอัตโนมัติ
 - ควบคุมอุปกรณ์แชร์แวร์
 - ค้นหาข้อมูลด้วยเสียงอัตโนมัติ
 - ไม่มีข้อใดกล่าวได้ถูกต้อง
- Time and currency Format : _____ ช่องว่างต้องเติมข้อมูลใด
 - Thai
 - us
 - English
 - Tanzania

แนวข้อสอบการใช้ Excel 2019 เบื้องต้น

1. คุณสมบัติที่สำคัญของโปรแกรม Microsoft Excel 2019 คือข้อใด

- ก. โปรแกรมที่ใช้ในการพิมพ์งาน
- ข. โปรแกรมที่ใช้ในการออกแบบรูปภาพต่างๆ
- ค. โปรแกรมที่จัดการข้อมูลในตารางและการคำนวณ
- ง. โปรแกรมที่ช่วยในการตกแต่งภาพ

2. ข้อใดต่อไปนี้ ไม่ถูกต้อง

- ก. A : A หมายถึง เลือกทั้งคอลัมน์ A
- ข. A : IV หมายถึง เลือกแถวที่ 3
- ค. 1 : 3 หมายถึง เลือกทั้งแถวที่ 1 และ 3
- ง. A1:A20 หมายถึง เลือกจากเซลล์ A1 ถึง A20

3. การสร้างสูตรในการคำนวณต้องเริ่มต้นด้วยเครื่องหมายใด

- ก. /
- ข. ;
- ค. =
- ง. sum

4. จากสูตรการคำนวณ =SUM(A4 :D4) หมายถึง ข้อใด

- ก. ผลรวมของค่าในเซลล์ A4 และ D4
- ข. ผลรวมของค่าในเซลล์ A4 B4 C4 และ D4
- ค. ผลต่างของค่าในเซลล์ A4 และ D4
- ง. ผลต่างของค่าในเซลล์ A4 B4 C4 และ D4

5. เครื่องหมายนี้หมายถึงข้อใด

- ก. ผลรวมอัตโนมัติ
- ข. การเชื่อมโยงหลายมิติ
- ค. การเรียงลำดับข้อมูล
- ง. แสดงวิธีการใช้ Excel

6. Excel 2019 เอฟเฟกต์ไหนที่เพิ่มเข้ามา นอกเหนือจาก 2016

- ก. สกรีนช็อต
- ข. โมเดล 3D
- ค. SmartArt
- ง. ถูกทั้งข้อ ก และ ข

7. ภาพนี้มีชื่อว่าอะไร

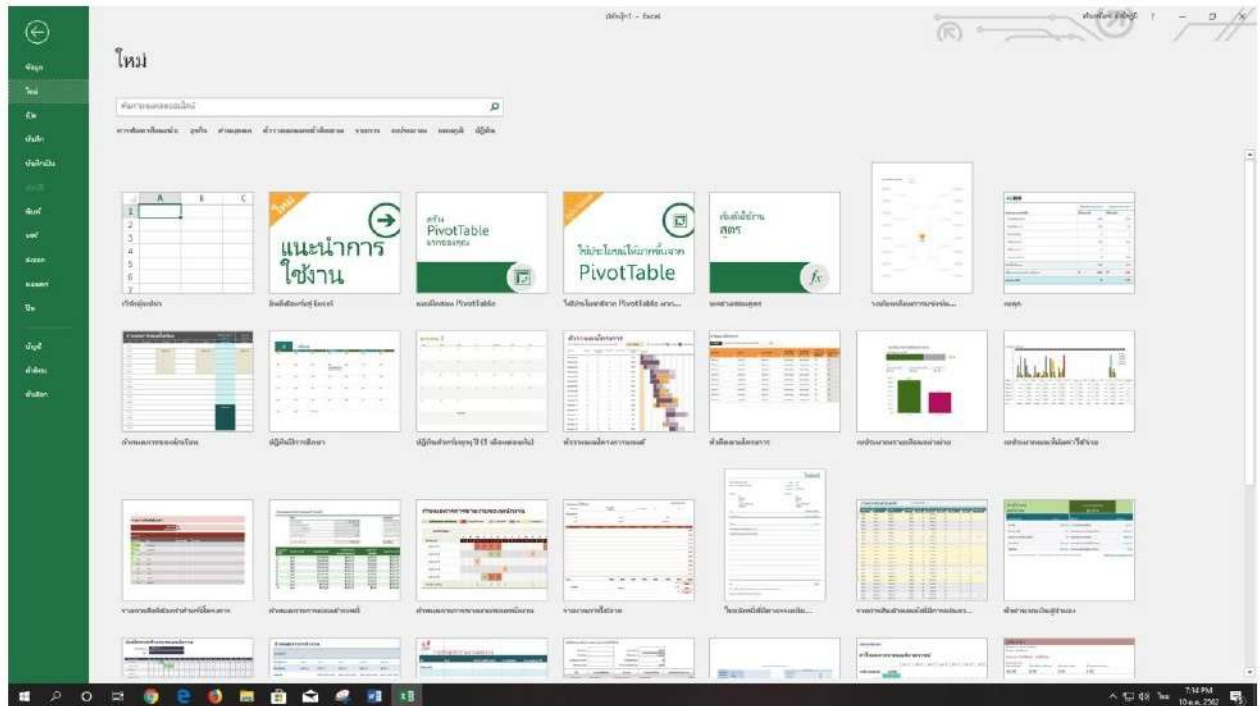
- ก. แถบสถานะ
- ข. แถบทาสก์เพน
- ค. แถบสูตรคำนวณ
- ง. กล่องเครื่องมือควบคุม

การใช้ Excel 2019 เบื้องต้น

การเปิดใช้โปรแกรม Excel 2019

เลือกโปรแกรม เปิดจะพบกับหน้าต่างให้เลือกรูปแบบของเอกสาร คลิก -> ใหม่ เลือกเอกสาร

เปล่า

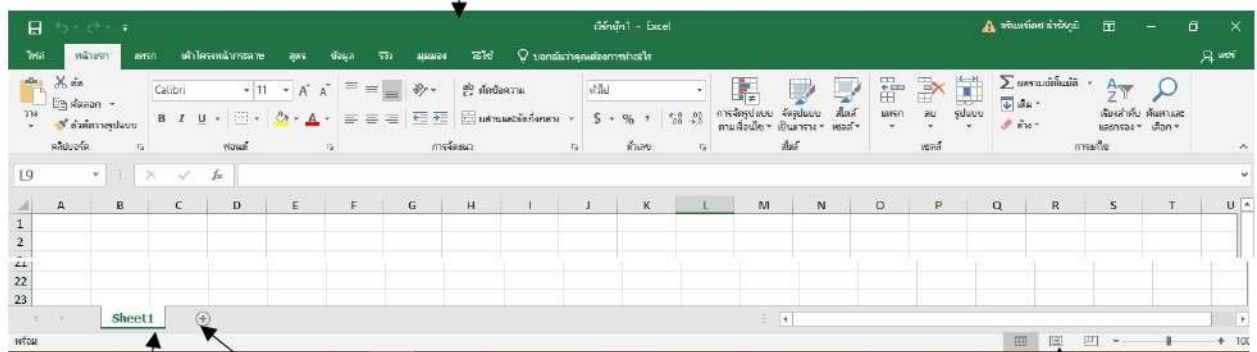


ขึ้นหน้าต่างเอกสารใหม่

Quick Access Toolbal

แถบ Ribbon

Title bar



Sheet

เพิ่มแผ่นงานใหม่

View bar

แนวข้อสอบวิชาการเมือง การปกครอง และการบริหารราชการ

1. การปกครองแบบพ่อปกครองลูกในสมัยสุโขทัย ทำให้เกิดผลที่เด่นชัดที่สุดในข้อใด
 - ก. การคุ้มครองสิทธิเสรีภาพของประชาชน
 - ข. ความเป็นปึกแผ่นของสถาบันครอบครัว
 - ค. ความจงรักภักดีต่อพระมหากษัตริย์
 - ง. การเกิดระบบศักดินา
2. การดำเนินการตามข้อใดเป็นปัจจัยสำคัญในการเสริมสร้างอำนาจและบารมีของพระมหากษัตริย์ในสมัยอยุธยา
 - ก. การทำสงครามแผ่ขยายราชอาณาจักร
 - ข. การควบคุมขุนนางและราษฎรไว้ได้อย่างใกล้ชิด
 - ค. การส่งเสริมพระราชประเพณีและพิธีการทางศาสนาต่าง ๆ
 - ง. การสร้างสัมพันธ์ฉันท์เครือญาติกับประเทศเพื่อนบ้าน
3. ข้อใดเป็นรูปแบบการปกครองส่วนภูมิภาค
 - ก. หัวเมืองชั้นนอกในสมัยกรุงสุโขทัย
 - ข. กรมเมืองในสมัยกรุงศรีอยุธยา
 - ค. เมืองดุสิตธานีในสมัยกรุงรัตนโกสินทร์
 - ง. เมืองพิทยาในสมัยปัจจุบัน
4. การปกครองในสมัยกรุงสุโขทัยกับสมัยกรุงศรีอยุธยา มีความแตกต่างกันในเรื่องใด
 - ก. ลักษณะการปกครอง
 - ข. ระบบการปกครอง
 - ค. อำนาจของผู้ปกครอง
 - ง. ศูนย์กลางของอำนาจปกครอง
5. แนวความคิดเกี่ยวกับการเมืองการปกครองในสมัยต้นรัตนโกสินทร์แตกต่างจากสมัยอยุธยาในเรื่องใด
 - ก. ระบบศักดินา
 - ข. การจัดระเบียบการปกครองส่วนกลาง
 - ค. ฐานะของพระมหากษัตริย์
 - ง. การจัดระเบียบการปกครองส่วนภูมิภาค

ความรู้ด้านวิชาการเมือง การปกครอง และการบริหารราชการ

ระบบการเมืองการปกครอง ระบบการเมืองการปกครอง เป็นแบบแผนความสัมพันธ์ระหว่างมนุษย์ซึ่งก่อให้เกิดข้อตกลงใจที่มีอำนาจบังคับในสังคม ทุกระบบจะปรากฏลักษณะสำคัญเบื้องต้นร่วมกัน ดังนี้

1.1 หลักการสำคัญ

เป็นกฎเกณฑ์ในการจัดตั้งองค์การหรือในการดำเนินการตามกระบวนการเพื่อกำหนดลักษณะให้เป็นไปในแนวทางหนึ่ง

1.2 อุดมการณ์

หมายถึง ความเชื่อมั่นศรัทธาในคุณค่าอย่างใดอย่างหนึ่งหรือหลายอย่าง

1.3 รูปแบบแห่งโครงสร้าง

หมายถึง การกำหนดสถานภาพเพื่อให้สอดคล้องกับหลักการ อุดมการณ์

การแบ่งระบอบการเมืองโดยพิจารณาจากอำนาจอธิปไตย

1. การปกครองโดยคนคนเดียว (government of one) คือ บุคคลผู้เดียวเป็นผู้ใช้อำนาจสูงสุด มี 2 แบบ คือ

1.1 สมบูรณาญาสิทธิราชย์ (absolute monarchy) สืบทอดตำแหน่งโดยการสืบสันตติวงศ์

1.2 เผด็จการ (dictatorship) ผู้ปกครองเรียกว่า ผู้เผด็จการ มีอำนาจเด็ดขาด เช่นเดียวกับกษัตริย์ อาจจะได้อำนาจทางการเมืองมาโดย การปฏิวัติยึดอำนาจ หรือ ได้รับเลือกตั้งจากประชาชน

2. การปกครองโดยคนส่วนน้อย (government of many) หรือการปกครองแบบประชาธิปไตย ประชาชนเป็นผู้ใช้อำนาจอธิปไตย โดยการเลือกตั้งผู้แทนราษฎรไปบริหารประเทศ หากไม่พอใจก็อาจเรียกอำนาจกลับคืนมาได้

สถาบันการปกครอง ระบบการเมืองการปกครองแบ่งได้ 3 ประเภท ดังนี้

1. การปกครองแบบรัฐสภา คือ ให้รัฐสภา (ฝ่ายนิติบัญญัติ) กับคณะรัฐมนตรี (ฝ่ายบริหาร) มีความสัมพันธ์กันอย่างใกล้ชิดโดยให้รัฐสภามีฐานะและอำนาจ ความสำคัญเหนือกว่าคณะรัฐมนตรี คือ รัฐมนตรีจะเข้าดำรงตำแหน่งได้ก็ต่อเมื่อได้รับความไว้วางใจจากรัฐสภา รัฐสภามีอำนาจ

แนวข้อสอบพระราชบัญญัติการศึกษาพระปริยัติธรรม พ.ศ.2562

- พระราชบัญญัติการศึกษาพระปริยัติธรรม พ.ศ.2562 ให้ใช้บังคับตั้งแต่เมื่อใด
 - วันประกาศในราชกิจจานุเบกษาเป็นต้นไป
 - วันถัดจากวันประกาศในราชกิจจานุเบกษาเป็นต้นไป
 - เมื่อพ้นกำหนด 90 วันนับแต่วันประกาศในราชกิจจานุเบกษาเป็นต้นไป
 - เมื่อพ้นกำหนด 120 วันนับแต่วันประกาศในราชกิจจานุเบกษาเป็นต้นไป
- ตราพระราชบัญญัติขึ้นไว้โดยคำแนะนำและยินยอมของใคร
 - นายกรัฐมนตรี
 - สภานิติบัญญัติแห่งชาติทำหน้าที่รัฐสภา
 - คณะรัฐมนตรี
 - คณะสงฆ์
- การจัดการศึกษาพระปริยัติธรรมมีวัตถุประสงค์ตามข้อใด
 - เพื่อให้การศึกษาพระปริยัติธรรมเป็นไปตามหลักธรรมทางพระพุทธศาสนาที่ปรากฏในพระไตรปิฎก
 - เพื่อให้พระภิกษุและสามเณรมีการนำหลักธรรมทางพระพุทธศาสนาไปใช้ในการดำรงชีวิตได้ อย่างจิตใจและปัญญา
 - เพื่อให้พุทธศาสนิกชนนำหลักธรรมทางพระพุทธศาสนาไปประยุกต์ใช้ในการดำรงชีวิตได้ อย่างถูกต้อง
 - ถูกทุกข้อ
- ข้อใดไม่ใช่แผนกของการศึกษาพระปริยัติธรรม
 - แผนกบาลีสनाมหลวง
 - แผนกธรรมสนามหลวง
 - แผนกสามัญสนามหลวง
 - แผนกสามัญศึกษา
- ใครเป็นผู้แต่งตั้งประธานกรรมการของคณะกรรมการการศึกษาพระปริยัติธรรม
 - สมเด็จพระสังฆราช
 - นายกรัฐมนตรี
 - มหาเถรสมาคม
 - แม่กองบาลีสนามหลวง
- ผู้ใดไม่ใช่กรรมการโดยตำแหน่งของคณะกรรมการการศึกษาพระปริยัติธรรม
 - ปลัดกระทรวงศึกษาธิการ
 - เลขาธิการ ก.พ.
 - ผู้อำนวยการสำนักงบประมาณ
 - ปลัดกระทรวงมหาดไทย
- กรรมการผู้ทรงคุณวุฒิจำนวนกี่รูป ซึ่งสมเด็จพระสังฆราชทรงแต่งตั้ง โดยความเห็นชอบของมหาเถรสมาคม
 - จำนวน 3 รูปหรือคน
 - จำนวน 4 รูปหรือคน
 - จำนวน 5 รูปหรือคน
 - จำนวน 6 รูปหรือคน

กฎกระทรวงการสร้าง การตั้ง การรวม การย้าย และการยุบเลิกวัดการขอรับพระราชทาน
วิสุงคามสีมา และการยกวัดร้างขึ้นเป็นวัดมีพระภิกษุอยู่จำพรรษา พ.ศ. 2559

อาศัยอำนาจตามความในมาตรา 6 วรรคหนึ่ง และมาตรา 32 วรรคหนึ่ง แห่งพระราชบัญญัติ
คณะสงฆ์พ.ศ. 2505 และมาตรา 32 ทวิ วรรคสอง แห่งพระราชบัญญัติคณะสงฆ์ พ.ศ. 2505 ซึ่งแก้ไข
เพิ่มเติมโดยพระราชบัญญัติคณะสงฆ์ (ฉบับที่ 2) พ.ศ. 2535 นายกรัฐมนตรีออกกฎกระทรวงไว้ ดังต่อไปนี้

ข้อ 1 ให้ยกเลิก

(1) กฎกระทรวง ฉบับที่ 1 (พ.ศ. 2507) ออกตามความในพระราชบัญญัติคณะสงฆ์ พ.ศ. 2505

(2) กฎกระทรวง ฉบับที่ 5 (พ.ศ. 2538) ออกตามความในพระราชบัญญัติคณะสงฆ์ พ.ศ. 2505

ข้อ 2 ในกรุงเทพมหานคร ให้สำนักงานพระพุทธศาสนาแห่งชาติปฏิบัติหน้าที่สำนักงาน
พระพุทธศาสนาจังหวัดตามที่กำหนดในกฎกระทรวงนี้

ข้อ 3 คำขอสร้างวัด และรายงานเพื่อขอตั้งวัด ขอรวมเป็นวัดเดียว ขอย้ายวัด ขอยุบเลิกวัด
ขอรับพระราชทานวิสุงคามสีมา หรือขอยกวัดร้างขึ้นเป็นวัดมีพระภิกษุอยู่จำพรรษา ให้เป็นไปตามแบบที่
ผู้อำนวยการสำนักงานพระพุทธศาสนาแห่งชาติกำหนด

ข้อ 4 ให้สำนักงานพระพุทธศาสนาแห่งชาติจัดทำทะเบียนวัดตามแบบที่ผู้อำนวยการสำนักงาน
พระพุทธศาสนาแห่งชาติกำหนด

ทะเบียนวัดตามวรรคหนึ่ง อย่างน้อยต้องประกอบด้วยข้อมูลวัดเกี่ยวกับการได้รับอนุญาตให้
สร้างวัด การตั้งวัด การรวมเป็นวัดเดียว การย้ายวัด การยุบเลิกวัด การได้รับพระราชทานวิสุงคามสีมาการ
ยกวัดร้างขึ้นเป็นวัดมีพระภิกษุอยู่จำพรรษา และข้อมูลอื่นอันจำเป็นต้องมีเพื่อประโยชน์แก่กิจการ
พระพุทธศาสนา

หมวด 1

การสร้างวัด

ข้อ 5 วัดที่จะสร้างขึ้นต้องประกอบด้วยหลักเกณฑ์ ดังต่อไปนี้

(1) ที่ดินที่ใช้เป็นสถานที่สร้างวัดต้องมีเนื้อที่ไม่น้อยกว่าหกไร่

(2) เป็นสถานที่ที่สมควรเป็นที่พำนักของพระภิกษุสงฆ์และการประกอบศาสนกิจ

(3) เป็นประโยชน์แก่ประชาชนในท้องถิ่นไม่น้อยกว่าหนึ่งพันคน

แนวข้อสอบกฎหมายอาญา หมวด 11, 12, 14, 17, 18, 19, 23, 24 และที่แก้ไขเพิ่มเติม (ฉบับที่ 25,26,27,28)

1. ข้อใดคือความหมาย “พระภิกษุ”

- ก. พระภิกษุซึ่งมิใช่ผู้ปกครองสงฆ์
- ข. พระภิกษุซึ่งดำรงสมณศักดิ์ต่ำกว่าชั้นพระราชกณะ
- ค. พระภิกษุผู้ปกครองสงฆ์
- ง. ถูกทุกข้อ

2. ข้อใดคือความหมาย “นิกกรรม”

- ก. การล่วงละเมิดพระธรรมวินัย
- ข. ผู้แทนโดยชอบธรรมหรือผู้อนุบาลตามกฎหมาย
- ค. บุพการี ผู้สืบสันดาน สามีหรือภรรยา
- ง. การลงโทษตามพระธรรมวินัย

3. หากการลงโทษตามพระธรรมวินัยของพระภิกษุ ถ้าความผิดนั้นเกิดขึ้นในเขตจังหวัดที่พระภิกษุนั้นสังกัดอยู่ ผู้ใดมีอำนาจในการลงโทษ

- ก. เจ้าคณะอำเภอ
- ข. เจ้าคณะตำบล
- ค. เจ้าอาวาสเจ้าสังกัด
- ง. รองเจ้าคณะอำเภอ

4. หากการลงโทษตามพระธรรมวินัยของพระภิกษุ ถ้าความผิดนั้นเกิดขึ้นในเขตจังหวัดที่พระภิกษุนั้นมิได้สังกัดอยู่ ผู้ใดมีอำนาจในการลงโทษ

- ก. เจ้าคณะอำเภอ
- ข. เจ้าคณะตำบล
- ค. เจ้าอาวาสเจ้าสังกัด
- ง. รองเจ้าคณะอำเภอ

แนวข้อสอบกฎกระทรวงการสร้าง การตั้ง การรวม การย้าย และการยุบเลิกวัด การขอรับ
พระราชทานวิสุงคามสีมา และการยกวัดร้างขึ้นเป็นวัดมีพระภิกษุอยู่จำพรรษา พ.ศ. 2559

1. ข้อใดไม่ใช่หลักเกณฑ์ของวัดที่จะสร้าง

- ก. ที่ดินที่ใช้เป็นสถานที่สร้างวัดต้องมีเนื้อที่ไม่น้อยกว่าหกไร่
- ข. เป็นประโยชน์แก่ประชาชนในท้องถิ่นไม่น้อยกว่าห้าพันคน
- ค. ต้องอยู่ห่างจากวัดอื่นไม่น้อยกว่าสองกิโลเมตร
- ง. จำนวนเงินและสัมภาระที่จะใช้ในการสร้างวัดรวมกันต้องไม่น้อยกว่าสองแสนบาท

2. ผู้ใดประสงค์จะสร้างวัดในที่ดินที่มีกรรมสิทธิ์หรือมีสิทธิครอบครอง ให้ยื่นคำขอสร้างวัดต่อผู้ใด

- ก. ผู้อำนวยการสำนักงานพระพุทธศาสนาจังหวัดในจังหวัดที่ที่ดินนั้นตั้งอยู่
- ข. ผู้ว่าราชการจังหวัด
- ค. ผู้อำนวยการสำนักงานพระพุทธศาสนาแห่งชาติ
- ง. เจ้าคณะจังหวัด

3. ในกรณีที่ผู้ได้รับอนุญาตให้สร้างวัดมิได้ดำเนินการก่อสร้างวัดให้เป็นไปตามคำขอสร้างวัดและ
แผนผังที่ได้รับอนุญาตตามกฎหมายนี้ ให้ผู้ใดมีอำนาจสั่งแก้ไขหรือระงับการสร้างวัดทั้งหมดหรือ
บางส่วนได้ตามที่เห็นสมควร

- ก. ผู้อำนวยการสำนักงานพระพุทธศาสนาจังหวัดในจังหวัดที่ที่ดินนั้นตั้งอยู่
- ข. ผู้ว่าราชการจังหวัด
- ค. ผู้อำนวยการสำนักงานพระพุทธศาสนาแห่งชาติ
- ง. เจ้าคณะจังหวัด

4. เมื่อเจ้าคณะภาค เจ้าคณะใหญ่ และผู้อำนวยการสำนักงานพระพุทธศาสนาแห่งชาติเห็นสมควรให้
ตั้งวัดได้ ให้ผู้ใดเสนอรายงานพร้อมความเห็นต่อคณะกรรมการที่มหาเถรสมาคมแต่งตั้งขึ้นเพื่อ
พิจารณาถ้อยแถลงเรื่องการตั้งวัดและการใช้ชื่อวัด

- ก. ผู้อำนวยการสำนักงานพระพุทธศาสนาจังหวัดในจังหวัดที่ที่ดินนั้นตั้งอยู่
- ข. ผู้ว่าราชการจังหวัด
- ค. ผู้อำนวยการสำนักงานพระพุทธศาสนาแห่งชาติ
- ง. เจ้าคณะจังหวัด

เฉลยแนวข้อสอบกฎกระทรวงการสร้าง การตั้ง การรวม การย้าย และการยุบเลิกวัด การขอรับ
พระราชทานวิสุงคามสีมา และการยกวัดร้างขึ้นเป็นวัดมีพระภิกษุอยู่จำพรรษา พ.ศ. 2559

ข้อที่	เฉลยคำตอบ
1	<p>ตอบ ข. เป็นประโยชน์แก่ประชาชนในท้องถิ่นไม่น้อยกว่าห้าพันคน</p> <p>ข้อ 5 วัดที่จะสร้างขึ้นต้องประกอบด้วยหลักเกณฑ์ ดังต่อไปนี้</p> <p>(1) ที่ดินที่ใช้เป็นสถานที่สร้างวัดต้องมีเนื้อที่ไม่น้อยกว่าหกไร่</p> <p>(2) เป็นสถานที่ที่สมควรเป็นที่พำนักของพระภิกษุสงฆ์และการประกอบศาสนกิจ</p> <p>(3) เป็นประโยชน์แก่ประชาชนในท้องถิ่นไม่น้อยกว่าหนึ่งพันคน</p> <p>(4) มีเหตุผลที่สนับสนุนได้ว่า เมื่อตั้งวัดขึ้นแล้วจะได้รับการทำนุบำรุงส่งเสริมจากประชาชน</p> <p>(5) ต้องอยู่ห่างจากวัดอื่นไม่น้อยกว่าสองกิโลเมตร</p> <p>(6) จำนวนเงินและสัมภาระที่จะใช้ในการสร้างวัดรวมกันต้องไม่น้อยกว่าสองแสนบาท</p>
2	<p>ตอบ ก. ผู้อำนวยการสำนักงานพระพุทธศาสนาจังหวัดในจังหวัดที่ที่ดินนั้นตั้งอยู่</p> <p>ข้อ 6 ผู้ใดประสงค์จะสร้างวัดในที่ดินที่มีกรรมสิทธิ์หรือมีสิทธิครอบครอง ให้ยื่นคำขอสร้างวัดต่อผู้อำนวยการสำนักงานพระพุทธศาสนาจังหวัดในจังหวัดที่ที่ดินนั้นตั้งอยู่</p>
3	<p>ตอบ ข. ผู้ว่าราชการจังหวัด</p> <p>ข้อ 8 ในกรณีที่ผู้ได้รับอนุญาตให้สร้างวัดมิได้ดำเนินการก่อสร้างวัดให้เป็นไปตามคำขอสร้างวัดและแผนผังที่ได้รับอนุญาตตามกฎหมายนี้ ให้ผู้ว่าราชการจังหวัดมีอำนาจสั่งแก้ไขหรือระงับการสร้างวัดทั้งหมดหรือบางส่วนได้ตามที่เห็นสมควร</p>
4	<p>ตอบ ค. ผู้อำนวยการสำนักงานพระพุทธศาสนาแห่งชาติ</p> <p>ข้อ 10 เมื่อเจ้าคณะภาค เจ้าคณะใหญ่ และผู้อำนวยการสำนักงานพระพุทธศาสนาแห่งชาติเห็นสมควรให้ตั้งวัดได้ ให้ผู้อำนวยการสำนักงานพระพุทธศาสนาแห่งชาติเสนอรายงานพร้อมความเห็นต่อคณะกรรมการที่มหาเถรสมาคมแต่งตั้งขึ้นเพื่อพิจารณากลับกรองเรื่องการจัดตั้งวัดและการใช้ชื่อวัด</p>
5	<p>ตอบ ง. ภายใน 90 วันนับแต่วันที่รับแจ้งการให้ความเห็นชอบ</p> <p>ข้อ 11 ในกรณีที่ที่ดินที่ตั้งวัดเป็นที่ดินตามข้อ 6 (1) (ก) ให้ผู้มีกรรมสิทธิ์หรือสิทธิครอบครองหรือทายาทดำเนินการโอนที่ดินพร้อมทั้งอาคารและสิ่งปลูกสร้างให้แก่วัดที่ตั้งขึ้น</p>

สรุปเหตุการณ์สำคัญปัจจุบัน ความรู้รอบตัว

เดือนพฤศจิกายน 2566 มีเหตุการณ์ใดบ้างเกิดขึ้น

โปรดเกล้าฯ แต่งตั้ง พล.อ.ประยุทธ์ จันทร์โอชา เป็นองคมนตรี

เมื่อวันที่ 29 พฤศจิกายน 2566 เว็บไซต์ราชกิจจานุเบกษา เผยแพร่ ประกาศแต่งตั้งองคมนตรี โดยมีเนื้อหาดังนี้ พระบาทสมเด็จพระปรเมนทรรามาธิบดีศรีสินทรมหาวชิราลงกรณ พระวชิรเกล้าเจ้าอยู่หัว มีพระบรมราชโองการโปรดเกล้าโปรดกระหม่อมให้ประกาศว่า

ตามที่ทรงพระกรุณาโปรดเกล้าโปรดกระหม่อมแต่งตั้งองคมนตรีตามประกาศ ลงวันที่ 21 ตุลาคม พุทธศักราช 2565 แล้วนั้น

บัดนี้ ทรงพระราชดำริเห็นเป็นการสมควรแต่งตั้งองคมนตรีเพิ่มขึ้น

อาศัยอำนาจตามความในมาตรา 10 และมาตรา 11 ของรัฐธรรมนูญแห่งราชอาณาจักรไทย พุทธศักราช 2560 จึงทรงพระกรุณาโปรดเกล้าโปรดกระหม่อมแต่งตั้ง พลเอก ประยุทธ์ จันทร์โอชา เป็นองคมนตรี

ทั้งนี้ ตั้งแต่บัดนี้เป็นต้นไป

ประกาศ ณ วันที่ 29 พฤศจิกายน พุทธศักราช 2566 เป็นปีที่ 8 ในรัชกาลปัจจุบัน

เงินช่วยเหลือชาวนา ไร่ละ 1,000 บาท

ธนาคารเพื่อการเกษตรและสหกรณ์การเกษตร (ธ.ก.ส.) โอนเงินช่วยเหลือชาวนาไร่ละ 1,000 บาท สูงสุดไม่เกิน 20 ไร่ หรือไม่เกิน 20,000 บาท แบ่งเป็น 5 รอบ เริ่ม 28 พ.ย. 66

ธ.ก.ส. เตรียมจ่าย เงินช่วยเหลือชาวนา ไร่ละ 1,000 บาท สูงสุดไม่เกิน 20 ไร่ หรือไม่เกิน 20,000 บาท ตามนโยบายรัฐบาล เพื่อช่วยเหลือเกษตรกรผู้ปลูกข้าวให้มีรายได้และสภาพคล่องในการใช้จ่าย รวมถึงการพัฒนาคุณภาพ ผลผลิตข้าวให้สามารถขายได้ในราคาที่สูงขึ้นผ่านโครงการสนับสนุนค่าบริหารจัดการและพัฒนาคุณภาพผลผลิตเกษตรกร ผู้ปลูกข้าว ปีการผลิต 2566/67 วงเงิน 54,336 ล้านบาท ให้กับเกษตรกรที่ขึ้นทะเบียนผู้ปลูกข้าวกับกรมส่งเสริมการเกษตร กระทรวงเกษตรและสหกรณ์ ปีการผลิต 2566/67

เป้าหมายเกษตรกรที่ได้รับประโยชน์ จำนวน 4.68 ล้านครัวเรือน พร้อมจัดทำแผนการโอนเงินส่งถึงมือเกษตรกร เป็นรายภูมิภาค แบ่งเป็น 5 รอบ เริ่มตั้งแต่ 28 พ.ย. นี้เป็นต้นไป